

IN FOR MA TIVO 2026



Conexões
que transformam
gerações

APRESENTAÇÃO



Este documento tem o intuito de informar sobre:

- ★ Ações;
- ★ Normas de conduta;
- ★ Processos avaliativos;
- ★ Espaços físicos;
- ★ Horário dos portões;
- ★ Fardamentos;
- ★ Projetos extracurriculares;
- ★ Projetos pedagógicos;
- ★ Projetos socioemocionais;
- ★ Parcerias;
- ★ Estrutura escolar;
- ★ Todas as ações que devem acontecer no ano letivo de 2025.

Apreciem a leitura, esclareçam as suas dúvidas e sejam todos bem-vindos a mais um ano, celebrando *71 anos de história, vida e formação*.

ÍNDICE

Palavra da Direção	01
Nossa História	02
Missão, Visão e Valores	03
Estrutura	04
Linha Pedagógica	16
Projeto de Vida, Socioemocional e Pastoral	18
Projetos Pedagógicos	19
AEE - Atendimento Educacional Especializado	20
Ensino Médio	21
Sistema de Avaliação	23
Liv - Laboratório Inteligência de Vida	27
Robótica	28
Bibliotecas	29
Extracurriculares	31
Horários	32
Fardamento Escolar	33
Parcerias	34
Normas Gerais de Conduta	39
Mensagem Final	40
Oração Ecumênica	41

IRMÃ MARIA INEZ AMORIM

> Diretora Pedagógica

Uma escola católica é convocada a vivenciar valores cristãos necessários para a consolidação de uma formação para a cidadania. A proposta pedagógica do Imaculado para 2026 está sendo regida pelo atual direcionamento da Campanha da Fraternidade da Igreja Católica, que tem como tema "Fraternidade e Moradia" e lema "Ele veio morar entre nós" (Jo 1,14). Essas orientações fomentam a conscientização sobre a moradia digna como direito humano fundamental e possibilitam à sociedade a reflexão sobre esse direito como um princípio da fé cristã. Neste texto, apresentamos algumas ideias que embasam o trabalho de nossa escola:

"Ele veio morar entre nós" (Jo 1,14)

Ensinar o caminho de casa é um convite à reflexão sobre a fraternidade e a moradia, na perspectiva da educação católica. Ao afirmar que Jesus veio habitar entre nós, inspiramo-nos a vislumbrar novos percursos educativos e a lançarmos olhares novos para o fazer pedagógico.

A Educação como Caminho

A educação tem o poder de ajudar os estudantes a ampliar seus horizontes e descobrir o encanto pela vida. E o encantamento pela vida supõe um processo educativo para o caminho de casa. Segundo o Papa Francisco, o educador é o depositário do bem que humaniza, e a escola é o espaço de humanização, de viver a cultura do encontro.

A Casa como Espaço de

A casa é um lugar fundamental na vida de cada pessoa. É o lugar onde habitamos e nos sentimos seguros e acolhidos. A casa é também símbolo de identidade e pertencimento. E, como disse Mia Couto: "Importante é onde em nós a casa mora, a casa que me constituiu como pessoa, que me lembra quem eu sou."



Educação e Moradia Digna

O processo educativo contribui para a garantia do direito a uma habitação digna, visto que condições de vida digna impactam no processo de aprendizagem dos estudantes. Como educadores, precisamos pensar sobre como podemos ajudar a promover a consciência sobre a importância da moradia digna.

A Educação Católica e a Fraternidade

A educação católica nos ensina a importância da fraternidade e da hospitalidade. Como diz São Bento: "Que o hóspede seja recebido como o próprio Cristo." Nesse contexto, nossa escola deve ser espaço de acolhimento e inclusão, onde todos se sintam valorizados e respeitados.

Então, enquanto escola a serviço do Senhor, cabe a nós promover uma educação humanizadora, cujos percursos formativos promovam a consciência sobre a importância da moradia digna e da fraternidade. Que Jesus, a nova tenda, inspire-nos em nossa missão de educar para a prática da hospitalidade e do amor ao próximo. Juntos, podemos construir uma sociedade mais acolhedora, inclusiva e justa, onde todos possam morar bem, ter saúde, educação e ser felizes. Estabeleçamos, então, conexões que transformem gerações e sigamos fazendo ciência com fé e fraternidade, no Colégio Imaculado

NOSSA HISTÓRIA

O trabalho educacional das Irmãs Beneditinas Missionárias de Tutzing teve início na Academia Santa Gertrudes, situada no Sítio Histórico de Olinda. Em meados dos anos de 1950, as irmãs perceberam a necessidade, diante da demanda, de uma escola que atendesse às expectativas das famílias residentes em Bairro Novo, no que se referia à qualidade educacional, na perspectiva da formação integral de suas crianças. **As irmãs, então, assumiram o desafio de fundar uma nova escola; dessa vez, na planície.**



Nasce, assim, no dia 2 de fevereiro de 1955, o Ginásio Imaculado Coração de Maria. Na época, o contexto histórico e social na América Latina apresentava uma realidade de opressões e de injustiças. A Igreja Católica, por sua vez, apontou o desejo latente de oportunizar a construção e o desenvolvimento do homem latino-americano. **Dessa forma, o então Ginásio Imaculado Coração de Maria já nasceu em sintonia com as urgências libertárias.**

A missão educativa da nova casa Beneditina, sob a direção da Irmã Edmunda Montenegro, foi abraçada e, anos mais tarde, passaria a ser denominada Colégio Imaculado Coração de Maria.

Na década de 60, a Teologia da Libertação foi a matriz do processo pedagógico evangélico-libertador que inspirou as escolas católicas. **O imaculado, alicerçado na Teologia da Libertação, associou-a aos valores beneditinos e à prática evangelizadora de Jesus Cristo.**

MISSÃO

Oportunizar a toda a comunidade escolar um ensino inovador pautado em uma educação cristã e emancipatória em que o aluno é protagonista de sua própria aprendizagem.

VISÃO

Inserir no cotidiano de cada aluno e de toda a equipe que compõe a escola princípios cristãos baseados no acolhimento e na resiliência. A Educação que queremos é aquela que se constitua em um espaço de princípios e de práticas de formação do indivíduo em pessoa cidadã, na perspectiva do bem comum.

VALORES

Motivar toda a comunidade escolar para o segmento do humanismo cristão por meio da mística de São Bento: Discernimento, Hospitalidade, Escuta, Empatia, Solidariedade e Autonomia, mediante uma educação baseada na dimensão socioemocional, respeitando as diferenças.



ESTRUTURA DO COLÉGIO

São mais 13.000 metros quadrados de área construída.

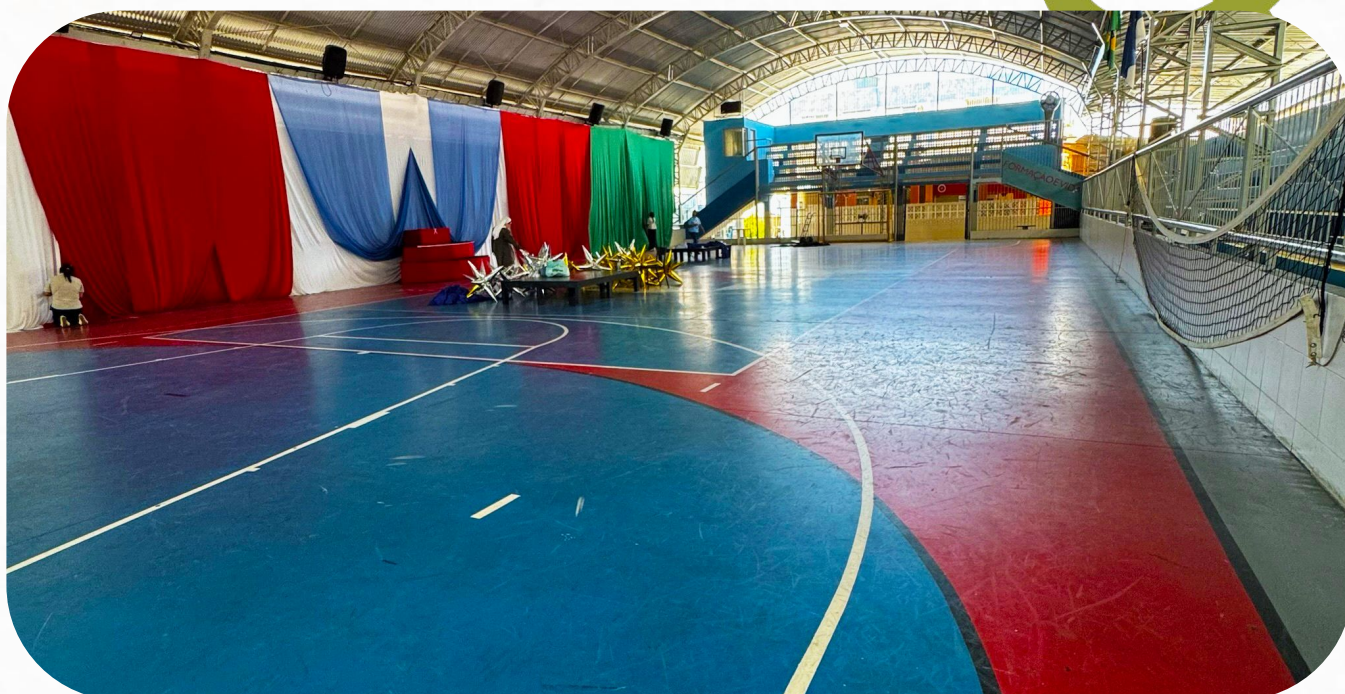
ESPORTE E LAZER



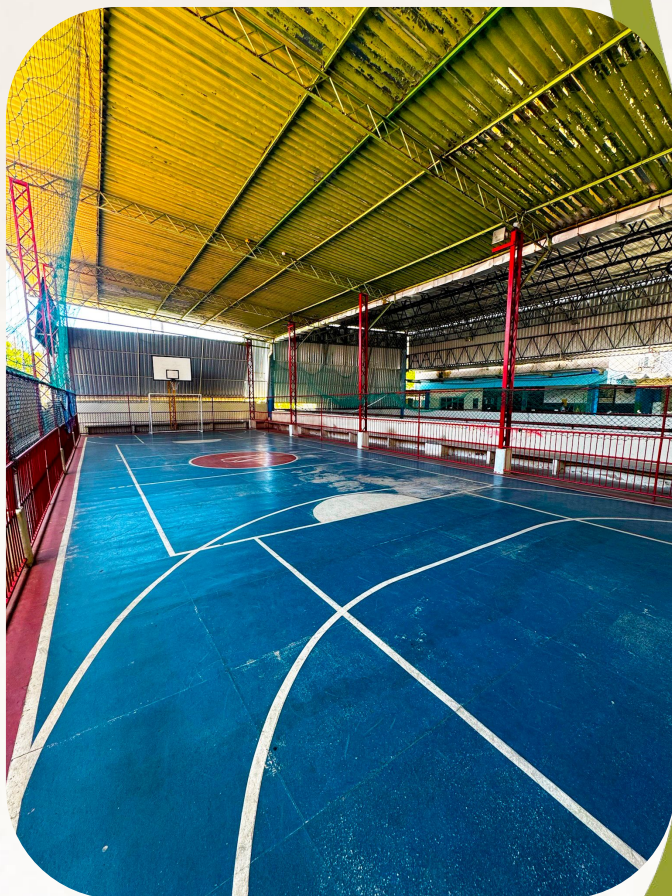
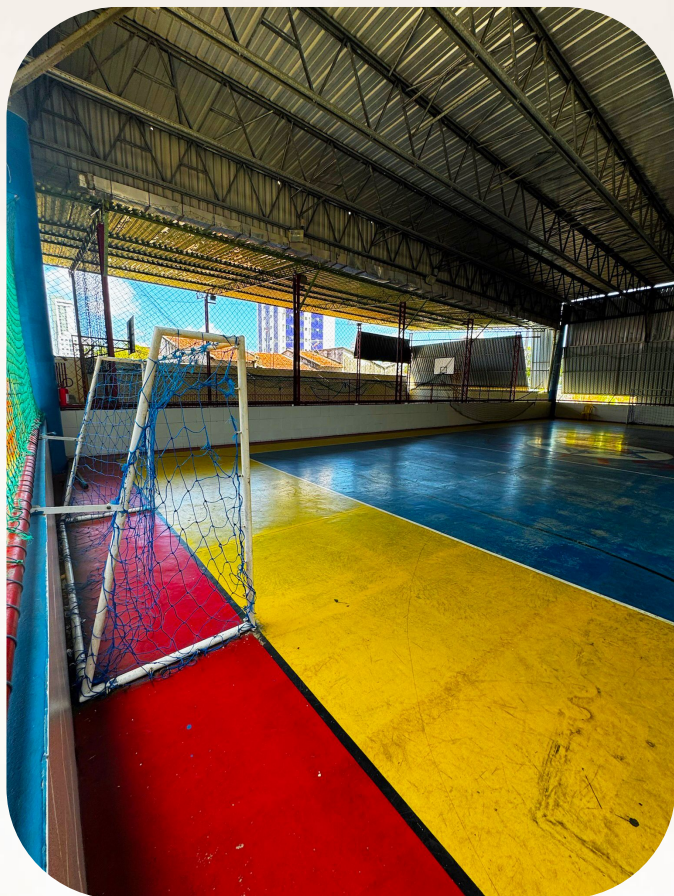
➤ Piscina semiolímpica



➤ Quadra poliesportiva



➤ Duas quadras esportivas



➤ Arena Imaculado



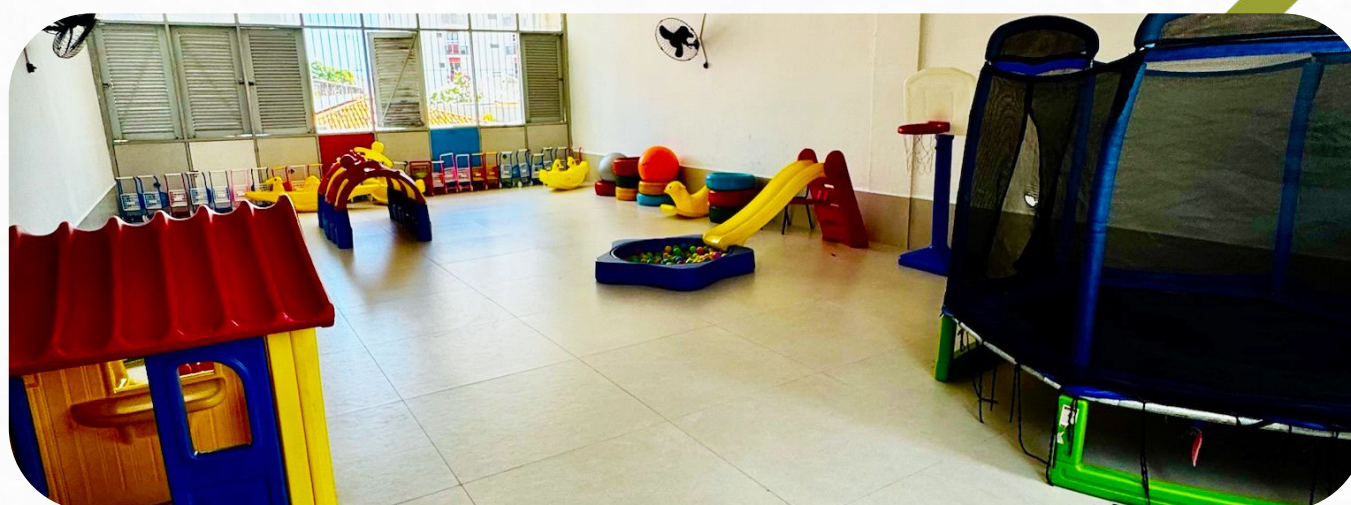
➤ Sala de judô



➤ Sala de dança



➤ Sala de recreação



➤ **Tobogã divertido**



➤ **Dois parques de areia**



➤ **Parque de brinquedos**



ESPAÇOS PEDAGÓGICOS



Biblioteca Monteiro Lobato



Biblioteca Pio XII



Cantinho da leitura



▶ Laboratório de cultura maker



▶ Laboratório de ciências



▶ Laboratório de física



➤ Laboratório de produção textual



➤ Sala da Pastoral



➤ Sala de vivências



➤ Sala do bilíngue



➤ Sala de AEE



➤ Salas equipadas



ESPAÇOS DIVERSOS



Capela Imaculado



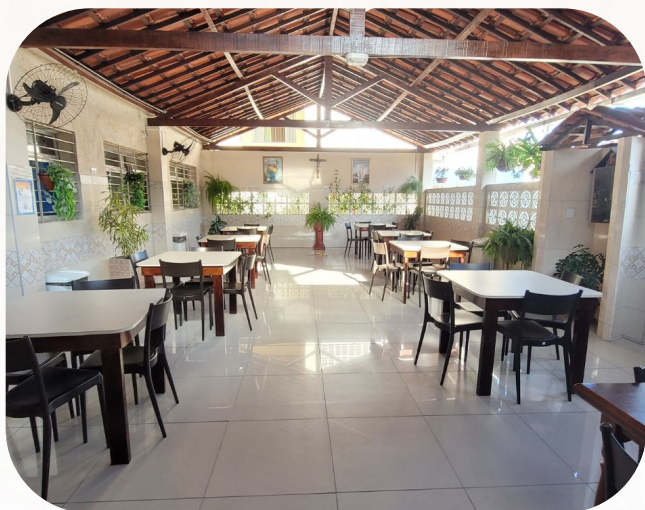
Gruta de oração



› Horta Laudato Si'



› Área de Convivência Santa Escolástica



› Área de Convivência



› Auditório



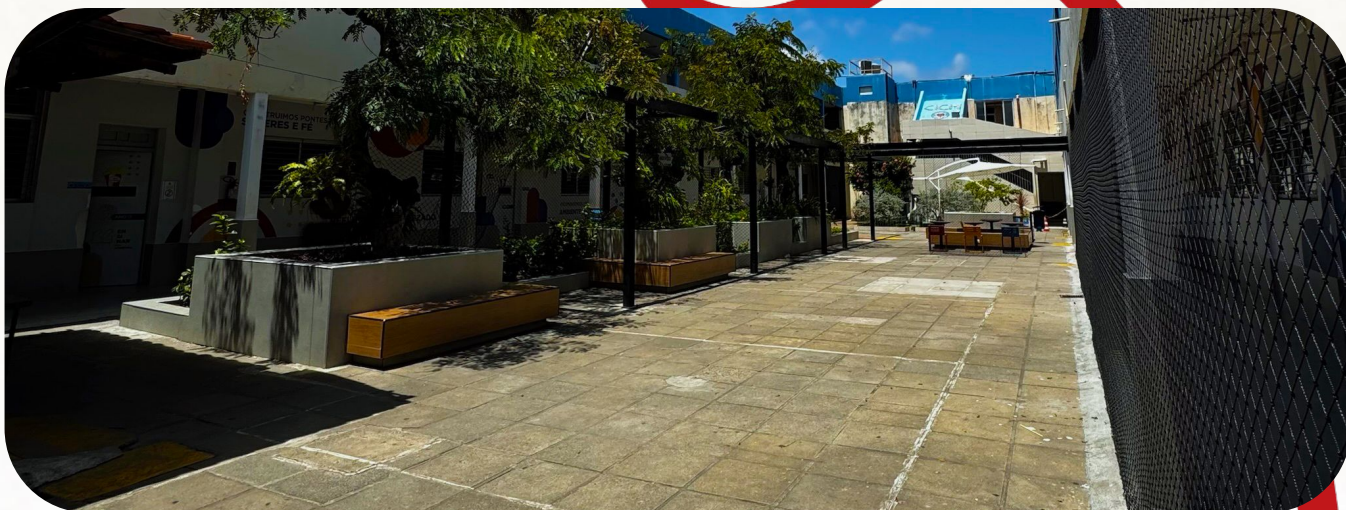
➤ Área de eventos



➤ Duas cantinas



▶ Pátio Anos Finais e Ensino Médio



▶ Elevador e plataforma



▶ Rampa e banheiro para cadeirantes





No Colégio Imaculado Coração de Maria, a linha pedagógica tem as perspectivas socioculturais e sociointeracionistas conduzidas por valores evangélico-libertadores e beneditinos da Educação Católica de qualidade.

Assim, considerando esta dimensão educacional, entendemos o Imaculado como o lugar comum de compreensões plurais do mundo e que, aqui, conhecer é aprender a conviver em seus infinitos aspectos.

Consideramos ações educacionais:

- ★ Projetos pedagógicos de pesquisa científica, socioculturais e de compromissos pastorais;
- ★ Interação entre a família, os alunos, os professores e a equipe gestora, com diálogo, afetividade e escuta beneditina;
- ★ Realização de atividades inter, multi e transdisciplinares, aplicadas a contextos e temáticas;
- ★ Interações em laboratórios, local em que o aluno, como ser inquieto em busca de respostas, atento às informações e tecnologias, consegue conectar teoria a prática;
- ★ Consideração do “erro” do aluno como estratégia de aprendizado, ou seja, ponto de partida para novas práticas pedagógicas.



No que tange o Imaculado Coração de Maria ser um Colégio pautado no ensino de qualidade comprovada, primamos pela organização mantida por meio de exigências fundamentais, tais como assiduidade, pontualidade, disciplina e postura ética, além da valorização e do respeito ao professor e funcionários como ser imprescindível no processo de ensino-aprendizagem.

A respeito do uso de instrumentos avaliativos, o Colégio emprega estratégias como provas, testes e simulados, atividades realizadas em sala ou no domicílio do discente, conforme permite o assunto estudado ou a forma de trabalho desenvolvida pelo professor.

➤ **SERVIÇO DE ORIENTAÇÃO PEDAGÓGICA - SOP**

A coordenação pedagógica é a articuladora do projeto político-pedagógico da Instituição. É ela quem faz a mediação entre o currículo e os professores e cuida da relação harmônica entre docentes e alunos.

Trata-se de uma assessoria permanente, continuada, relacionada ao trabalho do professor, ao processo de ensino-aprendizagem dos alunos, além do acolhimento e intermediação entre alunos e familiares. Um trabalho que promove a integração dos indivíduos que fazem parte do processo pedagógico, estabelecendo saudavelmente as relações interpessoais entre os envolvidos.

➤ **SERVIÇO DE ORIENTAÇÃO EDUCACIONAL – SOE**

É um espaço de acolhimento, de escuta, de orientação e de acompanhamento dos processos educacionais, favorecendo ao aluno formas de lidar com suas possibilidades e limites frente aos desafios. Atua com o corpo docente no processo de ensino-aprendizagem, auxiliando na relação interpessoal e mediando conflitos que surjam com os outros membros da comunidade escolar.

Em parceria com a família, atua acompanhando as etapas de desenvolvimento do discente, levando em consideração a singularidade de cada um.

➤ **SERVIÇO DE ORIENTAÇÃO RELIGIOSA - SOR**

É parte integrante do processo educativo, visando à formação cristã dos estudantes. Este é um serviço que se propõe a estimular a espiritualidade dos alunos, por meio de valores indispensáveis, como o diálogo, o respeito, a tolerância, o perdão e a formação crítico-reflexiva do cidadão humanista e planetário.

O SOR desenvolve, além do Ensino Religioso nas salas de aula, a Catequese da Primeira Eucaristia e da Crisma.

➤ **SERVIÇO DE ORIENTAÇÃO DISCIPLINAR E DE RELACIONAMENTO - SODR**

O trabalho escolar não pode se efetivar sem esforço, dedicação e, principalmente, disciplina. Esta aparece como condição indispensável para conduzir uma prática pedagógica. A intenção é de que, a partir de nossa missão, visão e valores, possamos criar relações conscientes e responsáveis, visando a atender às necessidades educacionais dos alunos e das famílias.

PROJETO DE VIDA, PASTORAL E SOCIOEMOCIONAL



O protagonismo juvenil, o projeto de vida e a educação socioemocional dos alunos são trabalhados de maneira articulada com os valores referenciais pedagógicos e pastorais da escola.

A equipe gestora, em 2026, continuará como uma Escola em Pastoral, ressignificando o Ensino Religioso como a quinta área do conhecimento, segundo a BNCC, desenvolvendo competências e habilidades, ampliando as práticas da fé católica e das outras denominações religiosas de nossos estudantes, **para um novo humanismo dialógico, solidário e aberto ao diferente.**

O Serviço de Orientação Religiosa (SOR) e o Serviço de Orientação Educacional (SOE) trabalharão, da Educação Infantil ao Ensino Médio, **a vivência de projetos articulados, na perspectiva da integração do projeto de vida, da educação socioemocional e do ensino religioso da escola em pastoral.**

No Ensino Fundamental - Anos Finais, a proposta se define, também, com a articulação entre o SOR, o SOE e o SODR, com **experimentos das Rodas de Diálogo (RD), Justiça Restaurativa (JR) e Comunicação Não Violenta (CNV), além de projetos de empreendedorismo e de profissões do futuro.**

O Imaculado faz parte da Rede Beneditina Missionárias de Ensino, conduzida pelas Beneditinas Missionárias de Tutzing, que têm como eixo a vivência do carisma beneditino nas dimensões de oração e escuta, vida comunitária e serviço missionário.

A partir daí, é elaborado um Plano de Pastoral Escolar em Rede, cujo objetivo é manter o foco em três segmentos: juventude beneditina, formação de articuladores e formação dos professores do ensino religioso.

PROJETOS PEDAGÓGICOS

Os Projetos Pedagógicos do Imaculado são propostas educativas que servem como alicerces para a realização dos objetivos pedagógicos no percurso de formação dos alunos, aprimorando, assim, a aprendizagem.

O Imaculado promove os seguintes projetos:

- ★ **Imaculado Mais Cultura:** é um evento de socialização das pesquisas de conhecimento realizado durante os períodos letivos com todos os alunos do Colégio.
- ★ **Cultura Maker:** é uma intervenção com inovação na ideia do "faça você mesmo" e do "vamos colocar mão na massa". Em diálogo com os diferentes conteúdos curriculares, os alunos são direcionados, por meio desse componente, a exercitar a criatividade, a compartilhar e a desenvolver projetos alinhados ao desenvolvimento sustentável.
- ★ **Maleta Viajante:** trata-se de uma estratégia da biblioteca, construída com o objetivo de fazer o estudante "viajar" por meio da imaginação, ao mesmo tempo que desenvolve o cognitivo e serve como ação facilitadora para a fluidez de leitura, tão necessária à formação intelectual.
- ★ **Horta Laudato Si':** proposta de conscientização acerca da produção sustentável. Torna palpável a discussão sobre a casa comum e a interconexão entre os ambientes e os indivíduos, com seus respectivos saberes.
- ★ **Olimpíadas Internas de Conhecimentos:** nas áreas de Ciências da Natureza, Ciências Humanas, Matemática e Linguagens, temos a Olimpíada Interna de Ciências Natureza e Matemática (OICNM) e a Olimpíada Interna de Linguagens e Humanas (OILH). Compostas por duas fases, teórica e prática, permeadas de ludicidade, auxiliam os nossos alunos na realização de pesquisas e de conhecimentos experimentais, aumentando o seu interesse pelo estudo.
- ★ **Encontro Profissional:** é uma proposta voltada para a orientação profissional dos alunos durante o processo de escolha da profissão, a partir de rodas de diálogo e de debate com profissionais atuantes de diversas áreas.
- ★ **Fórum Beneditino de Questões Mundiais:** é uma ação pedagógica em que os estudantes do Ensino Médio refletem e debatem, por meio de uma plenária, acerca das realidades que regem o contexto social no qual eles estão inseridos, além das problemáticas que atingem as relações entre os indivíduos. E proporciona, também, aos nossos alunos amplo conhecimento a respeito das diversidades culturais e gastronômicas dos países representados no evento.



a

AEE - ATENDIMENTO EDUCACIONAL ESPECIALIZADO



A política nacional de educação especial na perspectiva inclusiva define Educação Especial como modalidade transversal a todos os níveis de ensino. Diante dos marcos legais, políticos e pedagógicos, nossa proposta pressupõe um trabalho dinâmico e inclusivo na relação dialógica entre equipe gestora, professor AEE, professor regente da sala de aula comum, atendentes pedagógicos, funcionários do colégio e, principalmente, família.

Disponibilizamos adequações do currículo regular, como referência básica e individual aos alunos que são público-alvo da educação especial, aplicando o PDI (Plano de Desenvolvimento Individual), o PEI (Plano Educacional Individual) e o Atendimento Educacional Especializado, no horário de contraturno, na sala multifuncional. O Imaculado trabalha com jogos e materiais didático-pedagógicos acessíveis, considerando as necessidades educacionais específicas dos educandos, em articulação com os professores e demais profissionais que participam do processo terapêutico-pedagógico.



O objetivo é promover a equidade e o protagonismo do estudante, assim como a sua inclusão e a formação do pensamento social e estrutural.

“Inclusão é sair das escolas dos diferentes e promover a escola das diferenças” (Mantoan, 2003).

Projeto Pastoral



No Imaculado, a equipe docente do Ensino Médio articula o planejamento para aulas com metodologias ativas, por meio de dinâmicas e de experiências em laboratórios, aulas invertidas, aulas-passeio, debates, apresentações individuais e em grupo, dentre outros eventos pedagógicos nos quais o aluno assume papel de protagonista. O objetivo é um modelo de aprendizagem focado na formação de cidadãos e nas suas competências e habilidades.

A Formação Geral Básica (FGB) é o principal elemento da parte comum do Novo Ensino Médio, composta por competências e habilidades previstas na Base Nacional Comum Curricular (BNCC), contempladas em Língua Portuguesa, Literatura, Produção Textual, Matemática, Biologia, Química, Física, História, Geografia, Inglês, Filosofia, Sociologia, Ed. Física e Arte.





Quanto à preparação para provas do Exame Nacional do Ensino Médio (ENEM) e do Sistema Seriado de Avaliação (SSA), o colégio manterá os simulados nos formatos de cada exame, com aprofundamento nas monitorias, nas trilhas de aprendizagem, nas aulas específicas e nos projetos.



Os momentos de aplicação de instrumentos avaliativos, em 2026, serão realizados da seguinte forma:

**N1
de cada unidade**

Atividade livre, trabalhos, projetos, testes conforme proposta do professor.

Marcada pelo professor a cada período.

**SEMANA DE
PROVAS**

Atividade de cada matéria por período.

Acontecerá em quatro dias, uma vez por período, marcada pela coordenação.

**SIMULADOS
(SSA e ENEM)**

Simulação de processo seletivo e correção automática.

Acontece em um sábado definido no calendário escolar.



SISTEMA DE AVALIAÇÃO

O Imaculado estrutura as avaliações em 3 (três) unidades didáticas, em todos os níveis, que são: 1º período; 2º período e o 3º período. A escola também possibilita, após esses períodos, a realização da Recuperação Final e da Prova Especial.

Após cada período, há 2 (dois) momentos demarcados em calendário pedagógico de reflexão/(re)avaliação da trilha de aprendizagem de nossos alunos:

★ **Conselho de Classe:** acontece com a presença dos professores, dos coordenadores e das psicólogas escolares, quando os profissionais avaliam e socializam sobre o acompanhamento contínuo dos alunos, debatendo o aproveitamento das turmas e a situação de cada estudante em particular. Ainda indica meios para que os discentes possam alcançar um melhor rendimento/aproveitamento escolar.

★ **Plantão Pedagógico:** pais e responsáveis são atendidos, individualmente, pelo professor. Consiste em um momento no qual a família toma conhecimento das informações constantes nos registros internos da escola e recebem as devidas orientações.

Atenção: Os momentos específicos explanados acima são gerais e estipulados em calendário escolar. Contudo, cabe destacar que na escola os processos de ensino-aprendizagem são avaliados/debatidos constantemente e que o Imaculado se coloca à disposição das famílias para dialogar sobre o desenvolvimento de seus filhos durante todo o ano letivo.

➤ EDUCAÇÃO INFANTIL

Na Educação Infantil, a **avaliação é processual**. O docente analisa as atividades desenvolvidas ao longo do período letivo, ao término de cada um dos três períodos. Nesse segmento, são avaliados diversos aspectos que tangem a cognição, o físico, o emocional e o mental. Os conceitos avaliados são os seguintes:

HD - Habilidade Desenvolvida

HED - Habilidade em Desenvolvimento

PE - Precisa de Estímulos

No Maternal e no Infantil I, o material didático é produzido pelos docentes, e a criança não tem atividade para casa. A partir do **Infantil II**, além dos materiais elaborados, há livros didáticos e paradidáticos, além de tarefas para casa.

ENSINO FUNDAMENTAL E MÉDIO

No Ensino Fundamental e Médio, o aproveitamento do aprendizado é expresso em notas, de acordo com o nível de desenvolvimento do rendimento escolar em cada componente curricular. A média do período, em cada componente curricular, é calculada por meio de uma média aritmética das notas obtidas nos diversos instrumentos e/ou rubricas de avaliação a que o aluno foi submetido.

Os instrumentos de avaliação são diferenciados e selecionados pelo docente, com base nas competências e nas habilidades da BNCC e do Currículo de Pernambuco. Desse modo, elas podem ser desenvolvidas por intermédio de rubricas, de pesquisas, de projetos, de aulas de campo, de seminários, de debates, de relatórios, de testes, de exames, de experiências pedagógicas, de trabalhos individuais e/ou em equipes, de simulados e de qualquer outra atividade pedagógica que obtenha informações básicas sobre o rendimento cognitivo e/ou atitudinal e/ou relativo à inteligência emocional.

A fórmula utilizada para a explanação da proficiência dos estudantes é:

$$(AV + N1): 2 = M1$$

AV	Avaliação oficial por componente curricular.
N1	Somatório de situações didáticas - formativas e processuais - avulsas, a critério do professor de cada componente, totalizando 10 pontos.
M1 M2 M3	Médias de cada período.

O Imaculado realiza, ainda, a avaliação de atitudes, feita pela observação do professor e pela autoavaliação do estudante. É um resultado a partir de uma estratégia que promove o crescimento do discente enquanto cidadão. Portanto, o resultado desse instrumento avaliativo, que também compõe a N1, é distinto das aferições de desempenho em outras estratégias avaliativas disponibilizadas pelo Colégio.

TÓPICOS EXPLICATIVOS - SISTEMA DE AVALIAÇÃO

- ★ Para fins de registro de proficiência, o perfil desejado de média é maior ou igual a sete (proficiência desejada igual ou maior que 7,0);
- ★ O arredondamento, quando necessário, é aplicado apenas no fechamento das médias da unidade didática e das médias anuais, sendo, sempre, por acréscimo, e nunca por decréscimo de décimos;
- ★ O registro da avaliação do estudante, relativo a cada unidade didática (cada trimestre), deve ser feito até 5 dias úteis após o término do período letivo; não podendo o estudante ficar sem o registro da sua avaliação trimestral (exceto em situações médicas ou emergenciais abonadas pela Coordenação Pedagógica);

- ★ O estudante que justificar sua ausência, por comprovações médicas ou por situações emergenciais, em período de avaliação oficial, após análise do Professor e/ou Coordenação Pedagógica, terá direito a realizar uma 2ª chamada, previamente agendada pela Coordenação, e o instrumento utilizado ficará a critério do professor;
- ★ Não existe 2ª chamada para os Simulados do Exame Nacional do Ensino Médio (ENEM), da Prova Brasil e do Sistema Seriado de Avaliação (SSA - UPE/PE);
- ★ A aplicação de instrumentos de avaliação sobre os componentes curriculares terá data oficial marcada, sejam exames, simulados, dentre outros, como, também, as práticas didáticas processuais e formativas;
- ★ De acordo com o segmento de ensino, o aluno poderá ter sua média trimestral acrescida de pontuação, segundo sua habilidade/competência. Ou seja, em cada simulado realizado por unidade, se o aluno alcançar o perfil desejado, segundo orientações das Coordenações Pedagógicas, terá sua média acrescida em um ponto (1,0) na disciplina na qual obtiver 50% ou mais de acertos;
- ★ A alteração da média trimestral não poderá exceder dois pontos por componente curricular, independentemente da quantidade de simulados realizados. A Média Anual é o somatório final das três unidades didáticas anuais (etapas trimestrais), calculada da seguinte forma:

$$M1 + M2 + M3 : 3 = MA;$$

- ★ O estudante que alcançar a média anual a partir de 7,0, em cada componente curricular, será considerado aprovado por média anual.

No Ensino Fundamental, em particular, poderá ser aplicado um simulado pautado em alguns exames nacionais, como Prova Brasil e ENEM, de aspecto interdisciplinar e contextualizado com os assuntos relativos à fase vivenciada.

No Ensino Médio, há a realização de diagnósticos a partir do processo da Formação Geral Básica e dos Itinerários Formativos denominados simulados, podendo ser interdisciplinares, todos contextualizados conforme as exigências do ENEM ou de outros exames oficiais de ingresso em universidades públicas e privadas, certames (concursos públicos) e olimpíadas de conhecimento.

➤ RECUPERAÇÃO FINAL

O estudante que não for aprovado por média anual em quaisquer componentes curriculares terá direito a ser submetido à **Recuperação Final**.

Ao final do ano letivo, há a oferta de aulas de recuperação ao estudante que, atendidas as exigências quanto à frequência, não alcançar a média de rendimento necessária ou àquele que, embora tenha atingido o limite para a aprovação em rendimento, deseje preencher lacunas de aprendizagem.

O processo de Recuperação Final, por componente curricular, obedecerá à fórmula ponderada:

$$MA + 2.REC : 3 = MF$$

MA	Média Anual
REC	Prova de recuperação (até 10 pontos)
MF	Média Final

- ★ Após a Recuperação Final, o estudante que alcançar a Média Final (MF) igual ou superior a 6,0 (seis), em todos os componentes curriculares, será considerado APROVADO;
- ★ Caso não obtenha a média final necessária na Recuperação Final, o estudante poderá se submeter à Prova Especial em até 3 componentes curriculares, realizada ao final do ano letivo, devendo alcançar uma nota igual ou superior a seis (6,0), em cada um deles, para a sua aprovação;
- ★ O estudante com reprovação no último ano do Ensino Médio, aprovado nas avaliações oficiais, terá direito a realizar um Exame Especial;
- ★ Em atas oficiais endereçadas à Secretaria Estadual de Educação de Pernambuco, o aluno APROVADO por média, ou Aprovado após Recuperação, ou na Prova Especial no ano letivo, será classificado por PROGRESSÃO PLENA, desde que comprovada a frequência mínima de 75% do total das horas letivas anuais;
- ★ O aluno será considerado REPROVADO se não se enquadrar nas condições para aprovação estabelecidas no Regimento Escolar e nos termos estabelecidos pela legislação vigente, como, por exemplo, se não obtiver frequência mínima de 75% em cada componente curricular, de acordo com a carga horária mínima, aprovada na Matriz Curricular.

LIV (Laboratório Inteligência de Vida)



O Colégio Imaculado, em parceria com o LIV, busca promover ambientes seguros de fala e escuta para os alunos. Essa iniciativa tem como objetivo acolher e apoiar os estudantes, reconhecendo e validando seus sentimentos. Por meio de um olhar atento aos nossos estudantes e à comunidade escolar, buscamos estimular relações saudáveis, colocando a saúde mental em foco dentro do ambiente escolar.

Por meio de recursos exclusivos — como séries audiovisuais, jogos, mascotes e músicas —, é possível criar conexões significativas e desenvolver habilidades socioemocionais para a vida. É exatamente isso que nos propomos a fazer com os nossos estudantes. **Nosso maior objetivo é formar cidadãos éticos e autônomos, preparados para lidar com os desafios do dia a dia.**



COLÉGIO
IMACULADO
CORÇÃO
DE MARIA
OLINDA



laboratório
inteligência
de vida

ROBÓTICA



O Colégio Imaculado e a ZOOM Education for life, que desenvolve soluções de aprendizagem inovadoras, estão implementando uma Jornada de Educação Tecnológica/Robótica no Ensino Fundamental. A parceria vai potencializar o letramento digital, ao estimular o desenvolvimento do pensamento computacional, vinculado à ampla percepção de mundo.

Para cada série, as atividades, alinhadas à Base Nacional Comum Curricular (BNCC), desenvolverão, nas crianças, habilidades tecnológicas e comunicativas voltadas à ampliação de valores e de atitudes. O aluno Imaculado, Ensino fundamental - Anos Finais, será preparado para solucionar desafios e para vincular os estudos ao pensamento científico, crítico e criativo, bem como à sustentabilidade. Os desafios serão progressivos e vão instigá-los a refletir, investigar, argumentar e construir projetos autorais.



Os materiais didáticos (estojo maker), de uso individual, adquiridos pelas famílias, fornecidos pela escola, serão experienciados numa plataforma digital, a fim de tornar eficiente e eficaz o desenvolvimento integral do estudante.



COLÉGIO
IMACULADO
CORAÇÃO
DE MARIA
OLINDA



zoom

Education for life

BIBLIOTECAS

As nossas bibliotecas são importantes ambientes educativos e repletos de novas aprendizagens. Temos, como missão, fortalecer a qualidade já presente na educação proposta pelo Imaculado. E, como tal, as propostas pedagógicas realizadas vão além da prática da leitura por lazer, estudo ou pesquisa. Envolvem, também, atividades culturais e recreativas. Realizamos saraus, cafés literários, concursos e premiações, a fim de que se crie o espaço aliado à aprendizagem. Urge pontuar, ainda, que um ambiente necessariamente saudável exige algumas normas necessárias para que se mantenha organizado, prazeroso e coerente com o objetivo final. São elas:

- ★ Não é permitida a entrada e o uso de aparelhos eletrônicos, incluindo celulares (Lei 15.100/2025);
- ★ Não é permitido confeccionar atividades que precisem de isopor, de massa de modelar, de tinta ou afins, que possam prejudicar o ambiente físico da biblioteca;
- ★ Não é autorizada a entrada de alimentos/guloseimas nem de bebidas em geral;

➤ BIBLIOTECA MONTEIRO LOBATO

A **Monteiro Lobato** atende estudantes da Educação Infantil e do Ensino Fundamental Anos Iniciais. Nela, são realizados projetos, como “A Hora do Conto”, além de dramatizações e trabalhos manuais.



➤ BIBLIOTECA PIO XII

A **PIO XII** recebe estudantes do Ensino Fundamental Anos Finais e do Ensino Médio. Dispõe, além do acervo, de um ambiente de estudo individual e em grupo.

▶ PIO XII E PRODUÇÃO TEXTUAL

O espaço diferencial da nossa biblioteca é o Laboratório de Produção Textual, anexo à PIO XII, que, com acesso direto, favorece atividades de leitura, paralelas à produção de redações. Essa condição promove aos professores e aos alunos de diferentes segmentos do Colégio, possibilidades de aulas interdisciplinares, de literatura comparada, de leitura e de escrita, além de reunião de textos de tipos e de gêneros diferentes, enquanto estratégias pedagógicas que impulsionam a motivação da aprendizagem do aluno.



O acervo das bibliotecas está à disposição da comunidade educativa, tanto para consulta (materiais de referência), quanto para locação. A locação tem prazo de sete dias, com possibilidade de renovação. É importante salientar, ainda, que usufruir dos livros da Biblioteca é um direito de todos; sendo assim, é necessário que o responsável pela locação:

- ★ Mantenha o livro conservado e sem rasuras;
- ★ Esteja ciente de que o empréstimo é intransferível, ou seja, não permite repasse a terceiros. Qualquer dano ou extravio é de responsabilidade de quem registrou a locação;
- ★ Cumpra o prazo para a devolução, mesmo que deseje a renovação; caso contrário, acarretar-se-ão pendências.

EXTRACURRICULARES



TEMPO ALTERNATIVO

O Tempo Alternativo é uma proposta de aprendizagem extracurricular que contempla atividades de apoio pedagógico, por meio de práticas didáticas, recreativas, esportivas e culturais, disponibilizadas para a Educação Infantil e para os Anos Iniciais.

O pacote contratado pode ser de um, dois, três ou cinco dias da semana.

INTERLIGADO

Para os alunos do 6º ao 9º ano, o Colégio Imaculado oferece o Interligado, uma proposta extracurricular em que os estudantes contam com apoio pedagógico, monitoria, momentos de recreação e acompanhamento das atividades do ensino regular, das 13h30 às 17h40. O pacote inclui todos os dias letivos da semana.



ESCOLINHAS DE ESPORTES

As Escolinhas de Esportes são oferecidas para alunos da Educação Infantil ao Ensino Médio de forma opcional. Após a conclusão da matrícula regular, o aluno poderá ser inscrito em qualquer modalidade ofertada.

Modalidades:

Dança moderna, dança popular, balé, natação, judô, voleibol, basquete, futsal, handebol, vôlei de areia, futevôlei e hidroginástica.



HORÁRIOS

HORÁRIO DAS AULAS

Manhã

Educação Infantil 7h às 11h40min

Anos Iniciais 7h às 11h40min

Anos Finais (6° ao 8°) 7h às 11h35min
3x na semana até 12h20min

Anos Finais (9° ano) 7h às 12h20min
Até 2x na semana até 13h05min

Ensino Médio 7h às 12h20min
2x na semana das 14h às 18h15min

Tarde

Educação Infantil 13h às 17h40min

Anos Iniciais 13h às 17h40min

Anos Finais (6° Ano) 13h às 17h40min
3x na semana até 18h30min

Atenção

Alertamos os senhores pais e/ou responsáveis, da Educação Infantil ao Ensino Médio, sobre a necessidade e a importância de o(a) aluno(a) cumprir o horário de entrada no Colégio, a fim de estar presente nas atividades da primeira aula. Em caso de atraso no horário de entrada, há uma tolerância de 15 minutos.

HORÁRIO DOS PORTÕES DO COLÉGIO

PORTÃO A 6h às 18h | Das 6h às 18h30 (terças e quintas)
RECEPÇÃO PRINCIPAL | Rua Francisco Ambrósio de Barros Leite

PORTÃO B 11h40min às 12h | Às 18h
QUADRA POLIESPORTIVA | Rua João Manguinhos

PORTÃO C 6h30min às 7h30min | 11h às 13h30min | 17h às 18h
ENTRADA DA EDUCAÇÃO INFANTIL | Rua João Manguinhos

PORTÃO D 6h30min às 7h30min | 11h às 13h30min | 17h às 18h
ENTRADA DOS ANOS INICIAIS | Rua Pereira Simões

HORÁRIO DE ATENDIMENTO ADMINISTRATIVO

Secretaria escolar | Tesouraria | Financeiro | Suporte tecnológico

7h às 12h | 13h às 16h (segunda a quinta)

7h às 12h | 13h às 15h (sexta)

Serviço Social: 7h às 12h

FARDAMENTO ESCOLAR

O USO DO FARDAMENTO OFICIAL (COMPLETO) É OBRIGATÓRIO DURANTE TODO O ANO LETIVO, INCLUSIVE, DURANTE AS AVALIAÇÕES E AS ATIVIDADES ESCOLARES FORA DO HORÁRIO REGULAMENTAR (2ª CHAMADA DAS AVALIAÇÕES, EXCURSÕES PEDAGÓGICAS, SIMULADOS, AULÕES, ETC.).

- ★ NÃO CONSIDERAMOS COMO UNIFORME ESCOLAR CAMISAS PRODUZIDAS PARA EVENTOS ESPECÍFICOS DO CALENDÁRIO DE ATIVIDADES ESCOLARES;
- ★ O SAPATO DO FARDAMENTO É TÊNIS PRETO, AZUL, CINZA OU BRANCO. OUTRO TIPO DE CALÇADO NÃO SERÁ PERMITIDO, EXCETO NA EDUCAÇÃO INFANTIL, COM O USO DE SANDÁLIA PRETA COM VELCRO.



EDUCAÇÃO INFANTIL

- ★ Blusa regata branca, com detalhe azul-marinho;
- ★ Bermuda de helanca;
- ★ Short saia de helanca;
- ★ Calça de tactel (azul-marinho).

ENSINO FUNDAMENTAL ANOS INICIAIS

- ★ Blusa branca, com gola azul-marinho;
 - ★ Bermuda ou calça de tactel (azul-marinho).
- *NÃO É PERMITIDO O USO DE CALÇA LEGGING.**



ENSINO FUNDAMENTAL ANOS FINAIS

- ★ Blusa branca, com gola azul-marinho;
- ★ Calça de tactel, brim ou jeans (azul-marinho).

ENSINO MÉDIO

- ★ Blusa branca, com detalhe azul-marinho, específica para o Ensino Médio;
- ★ Calça jeans ou brim (azul-marinho).



EDUCAÇÃO FÍSICA -1º ANO AO ENSINO MÉDIO

- ★ Blusa branca, com detalhe azul-marinho (educação física);
 - ★ Bermuda helanca ou legging* azul-marinho.
- *CALÇA LEGGING OFICIAL DO COLÉGIO: USO EXCLUSIVO PARA AS AULAS DE EDUCAÇÃO FÍSICA DO 6º ANO AO ENSINO MÉDIO (OPCIONAL).**

PARCERIAS

ActiveSoft

O aplicativo de comunicação entre escola e família funciona otimizando os processos curriculares, a emissão de boletos, a verificação de notas e o acompanhamento sistemático da agenda dos alunos.

Poliedro Sistema de Ensino

O Sistema Poliedro é uma proposta educacional que busca formar alunos protagonistas do próprio aprendizado, unindo excelência acadêmica, inovação e valores humanos. Com materiais didáticos atualizados, tecnologia integrada e uma metodologia que estimula o pensamento crítico e a autonomia, o Poliedro oferece suporte tanto aos estudantes quanto aos educadores, contribuindo para uma educação completa e transformadora.

zoom Education for life

No Colégio Imaculado, a Zoom Education for life tem por finalidade ofertar a educação tecnológica, com destaque para o ensino de robótica, atendendo aos alunos do Ensino Fundamental (6º ano ao 9º ano).

L I V laboratório inteligência de vida

O LIV é um espaço de aprendizagem voltado para o autoconhecimento, as emoções e as relações humanas. Por meio de atividades desenvolvidas em parceria com a escola, o programa promove debates e reflexões que incentivam os alunos a pensar sobre seus valores, sonhos e escolhas.

sm

A SM Educação oferece uma variedade de soluções didáticas que apoiam o Colégio Imaculado, inclusive, no projeto para a vida, na inteligência emocional e na escola em pastoral.

CAMBRIDGE UNIVERSITY PRESS & ASSESSMENT

A BNCC e a lei do Ensino Médio trazem a Língua Inglesa como componente curricular obrigatório. Sendo assim, a proposta pedagógica adotada pelo bilíngue do Imaculado tem parceria com a Cambridge University, trazendo a coleção SUPER SAFARI KIDS e a forte formação continuada com a equipe de professores como elementos fundamentais à aquisição de uma segunda língua.

Google for Education

O Google For Education fornece ao Colégio Imaculado Coração de Maria o uso de ferramentas educacionais para metodologias ativas, por meio de aplicativos como: Google Classroom, Meet, Forms, dentre outros.

NORMAS GERAIS DE CONDUTA

▶ TÓPICOS EXPLICATIVOS

- ★ A pontualidade do aluno, de qualquer nível, é fundamental. Cabe, pois, ao setor de disciplina, aos pais e/ou responsáveis o cumprimento do horário estabelecido;
- ★ Após a entrada do aluno no colégio, só será permitida a sua saída, antes do término das aulas, mediante apresentação de justificativa formalizada, por escrito, pelo responsável e confirmada pela coordenação com a família;
- ★ No Ensino Médio, às terças e às quintas-feiras, o retorno dos alunos deve ser devidamente monitorado pelos pais e/ou responsáveis, em parceria com o colégio;
- ★ Após o horário regular, em local determinado pela escola, o aluno aguardará seu portador;
- ★ Os alunos do Ensino Fundamental Anos Iniciais (1º ao 4º Ano) devem aguardar os portadores na área do prédio onde estudam. Não é permitido, inclusive, passar para o espaço do Fundamental Anos Finais e Ensino Médio, exceto acompanhados pelos pais e/ou responsáveis;
- ★ O colégio não pode assumir a responsabilidade pela segurança dos alunos no trajeto para casa.

Considerando as normas de convivência social estabelecidas em nosso Regimento, **não será permitido ao aluno e/ou Pais/Responsáveis do Colégio Imaculado:**

- ★ DANIFICAR O PATRIMÔNIO ESCOLAR, OU SEJA, QUEBRAR, RISCAR, PICHAR PAREDES OU MOBILIÁRIOS, APARELHOS E DEMAIS OBJETOS QUE PERTENÇAM À ESCOLA.
- ★ Registrar imagens dos alunos sem autorização do colégio ou das famílias;
- ★ Descaracterizar (no todo ou em parte) o fardamento escolar, como customização, rasgos, desfiados, bordados, desenhos ou frases;
- ★ Desrespeitar a integridade física e/ou moral dos professores, dos colegas e dos demais funcionários da escola;
- ★ Usar ou portar qualquer instrumento cortante e/ou perfurante (faca, estilete ou outros) e/ou objetos que possam causar danos ao mobiliário escolar ou às pessoas, bem como ao patrimônio escolar e aos demais recursos que pertençam à escola;
- ★ Fumar, ingerir bebidas alcoólicas ou trazer substâncias que provoquem dependência física ou psíquica, tanto dentro do colégio, quanto em suas imediações ou em atividades externas promovidas pela escola;
- ★ Divulgar, em quaisquer mídias digitais ou impressas, logomarcas, imagens/vídeos ou qualquer material sobre o colégio ou seus profissionais e estudantes, captados em qualquer espaço da escola, sem a autorização escrita do setor competente;

★ Fazer pedágio ou efetuar qualquer tipo de transação comercial, promoção ou outros eventos, dentro ou fora do colégio, exceto com autorização escrita da direção, bem como vincular ao nome do Colégio à venda de rifas, ingressos ou semelhantes;

* Conforme a Lei Estadual 14.617-12A, “ficam as escolas de educação infantil, ensino fundamental e médio das redes públicas e privadas no âmbito do Estado de Pernambuco, proibidas de permitir a entrada e circulação de pessoas alheias ao âmbito escolar durante os turnos de aula ou em seus intervalos, sem a devida identificação e acompanhamento de funcionário da instituição de ensino”.

★ Permanecer na sala de aula na hora do recreio;

★ Permanecer no espaço escolar fora da carga horária, exceto quando fizer parte de atividade complementar, mediante autorização da coordenação do setor;

★ Utilizar piscina, quadras, auditórios, laboratórios ou qualquer dependência sem a presença de um profissional do colégio ou a permissão das coordenações.

➤ MEDIDAS EDUCATIVAS

O comportamento do educando que contrarie as normas de convivência elencadas, traduzindo descumprimento dos deveres e revelando-se inadequado ao funcionamento das atividades da escola ou das relações na comunidade educativa, deverá ser passível de intervenção, com a aplicação das medidas educativas disciplinares.

Essas medidas deverão ser aplicadas pelas Coordenação Disciplinar e Relacionamento e/ou Pedagógicas e, em casos de maior gravidade, pela Direção.

MEDIDAS AS QUAIS PODEM SER TOMADAS:

★ 1ª - Advertência verbal ao educando;

★ 2ª - Advertência escrita registrada ao educando;

★ 3ª - Advertência escrita registrada com solicitação de comparecimento dos pais e/ou responsáveis pelo educando;

★ 4ª - Atividades de reflexão e de integração, com a intervenção do Serviço de Orientação Educacional (SOE), na escola e/ou junto à família;

★ 5ª - Intervenção e realização de atividades socioeducativas propostas pela coordenação disciplinar.

Quando o estabelecimento de ensino verificar que, mesmo após desenvolver o trabalho psicopedagógico com ações socioeducativas, e o(a) estudante não corresponder, deverá, em caso de omissão da família, encaminhar o fato ao Conselho Tutelar, conforme descrito no Regimento Escolar.

DIREITOS E DEVERES DAS FAMÍLIAS

TÓPICOS EXPLICATIVOS

DIREITOS

- ★ Ser atendida pela equipe pedagógica nos dias e horários pré-estabelecidos, por meio de agendamento ou em qualquer momento que, por urgência, for necessário;
- ★ Obter informações sobre o desenvolvimento escolar do(a) seu/sua filho(a);
- ★ Ser respeitada em suas ideias sociais, políticas, culturais e religiosas;
- ★ Recorrer a quem de direito quando se sentir prejudicada;
- ★ Ser informada sobre todas as atividades programadas pelo colégio, ao longo do ano letivo.

DEVERES

- ★ Respeitar a proposta de formação cristã e beneditina do colégio;
- ★ Acompanhar, como primeiros educadores, a vida escolar de seus filhos, como também todo o processo de crescimento e amadurecimento, incentivando-os e apoiando-os;
- ★ Valorizar o contato com o colégio, principalmente nas reuniões e nos plantões pedagógicos, quando há a entrega de resultados das avaliações, compartilhando, na ocasião, com o(a) professor(a) as dificuldades apresentadas pelo(a) estudante;
- ★ Respeitar os estudantes em geral no âmbito escolar, principalmente no que se refere ao horário escolar de entrada e de saída, não os abordando, independentemente da motivação. Em caso de necessidade, para a resolução de qualquer situação, procurar a equipe pedagógica do colégio;
- ★ Respeitar o estado de saúde de seu/sua filho(a), não o encaminhando doente ao colégio.
- ★ Respeitar os horários de entrada e de saída estabelecidos;
- ★ Acatar a sistemática de agendamento para atendimento nos diversos setores do estabelecimento;
- ★ Assumir a responsabilidade sobre o(a) estudante, após o horário de tolerância de saída do colégio;
- ★ Evitar a permanência no colégio após o horário de saída dos estudantes;
- ★ Entender que o contato com os professores deve ser mediado pelas coordenações, exceto nos plantões pedagógicos ou nos horários de disponibilidade;
- ★ Respeitar as determinações e as orientações dadas aos funcionários do colégio;
- ★ Prover seu/sua filho(a) do material didático necessário para o desempenho de suas atividades escolares, bem como do fardamento completo indicado pelo colégio;
- ★ Procurar esclarecer as dúvidas com os setores competentes.

➤ OBSERVAÇÕES ESPECIAIS

- ★ O colégio isenta-se de qualquer responsabilidade por atividades alheias à sua organização e aos seus princípios;
- ★ O colégio poderá agendar encontros pedagógicos e/ou pastorais para educadores e funcionários, sem a presença do aluno na escola, para a realização de formação continuada;
- ★ Para a entrega dos resultados das avaliações por período didático, são agendados plantões pedagógicos para o atendimento aos pais e/ou responsáveis, com a presença dos professores, conforme a carga horária;
- ★ O colégio, por meio dos orientadores disciplinares, disponibilizará bolas e locais adequados para jogos durante os recreios dos alunos de cada turno. Fica esclarecido que não será permitido ao aluno trazer para o colégio bolas e outros brinquedos, exceto na Educação Infantil e nos Anos Iniciais, quando solicitados e em dias específicos;
- ★ Para algumas atividades especiais, como aulões, roteiros pedagógicos e projetos, poderá ser cobrada uma taxa extra;
- ★ Todos os alunos deverão adquirir os livros didáticos e paradidáticos, bem como os materiais indicados na lista de material escolar (da Educação Infantil ao Ensino Médio);
- ★ Os livros deverão ser devidamente identificados com o nome e a turma do aluno.

OBS.: O colégio não se responsabilizará pela guarda e/ou pelo extravio dos livros.

- ★ A localização do aluno por turma é de gerenciamento da escola, conforme a necessidade e a avaliação da equipe pedagógica;
- ★ A proposta do colégio para as festividades de encerramento das turmas concluintes do Ensino Médio é a realização de uma manhã especial, de uma aula da saudade e de uma missa em Ação de Graças;
- ★ O colégio não possui vínculo contratual com nenhuma empresa de transporte escolar.

➤ AULAS DE EDUCAÇÃO FÍSICA

- ★ Os professores de educação física podem solicitar trabalhos escritos conforme os conteúdos desenvolvidos na aula;
- ★ As aulas de Educação Física consistem em uma atividade obrigatória para os alunos do 1º ano do Ensino Fundamental ao 3º ano do Ensino Médio;
- ★ São considerados aptos à prática de esportes e educação física os alunos que não formalizarem o pedido de dispensa, sendo de responsabilidade das famílias quaisquer problemas resultantes da omissão desse procedimento;
- ★ Os alunos que não estiverem aptos deverão encaminhar atestado/laudo médico à coordenação de esportes anualmente;
- ★ Nos dias e nos horários das atividades de Educação Física, os alunos dispensados por atestado médico ou demais justificativas deverão permanecer no ambiente de aula.

FREQUÊNCIA

- ★ Nos termos da lei 9.394/96, a frequência permanece obrigatória, necessitando o aluno atingir, no mínimo, 75% (setenta e cinco por cento) correspondente ao ano letivo, que tem 200 dias. O descumprimento poderá interferir na aprovação do aluno.
- ★ A alteração na lei de Diretrizes e Bases da Educação Nacional, publicada em abril de 2013, estipula para o aluno da Educação Infantil (4 e 5 anos de idade) a frequência mínima de 60% em sala de aula.
- ★ Os casos de ausência do aluno em qualquer atividade escolar deverão ser comunicados à coordenação pedagógica. A remarcação de data e de horário para o cumprimento da atividade que não foi realizada (trabalhos, avaliações ou outros) é de competência da Escola;
- ★ O aluno que faltar ao período oficial de avaliações (com exceção dos simulados) deverá apresentar atestado médico e requerer uma nova oportunidade de verificação de aprendizagem, a qual será marcada pela coordenação pedagógica;
- ★ Não haverá 2ª chamada para os simulados do 6º ano do Ensino Fundamental ao Ensino Médio;
- ★ A coordenação pedagógica informará ao aluno sobre o calendário para a realização das avaliações pendentes. Os pais e/ou responsáveis deverão encaminhar o aluno na data e no horário previstos;
- ★ Assim como os demais componentes curriculares do colégio, as atividades de Ensino Religioso e de Educação Física permanecem com obrigatoriedade do 1º ano do Ensino Fundamental ao 3º ano do Ensino Médio;

Diante da importância e da obrigatoriedade legal da frequência do aluno na escola, salientamos:

- ★ O calendário escolar não será modificado para se adaptar às necessidades particulares das famílias ou às atividades do aluno não programadas pelo colégio, tais como viagens, confraternizações, aniversários e outros;
- ★ Nos dias e nos horários das atividades de Educação Física, os alunos dispensados por atestado médico ou demais justificativas deverão permanecer no ambiente da aula;
- ★ Os professores de Educação Física podem solicitar trabalhos escritos conforme os conteúdos desenvolvidos na aula;
- ★ São considerados aptos à prática de esportes e da Educação Física os alunos que não formalizarem o pedido de dispensa, sendo de total responsabilidade das famílias quaisquer problemas resultantes da omissão desse procedimento. Os alunos que não estiverem aptos deverão encaminhar atestado/laudo médico à coordenação de esportes, a cada ano letivo.

MENSAGEM FINAL

Em nome de Deus, que criou todos os seres humanos iguais e os chamou para conviver como irmãos, povoar a terra e espalhar sobre ela a fraternidade,
Em nome da liberdade, que Deus deu a todos os seres humanos, proporcionando plenitude de vida,
Em nome da justiça e da misericórdia, fundamentos da ação com equidade e morada no outro,
Em nome de todas as pessoas de boa vontade, presentes em todos os cantos da terra.
Em nome de Deus, que é tudo isso, escolhemos adotar o conhecimento mútuo como método, a colaboração comum como conduta e critério, por meio de uma cultura de diálogo como caminho.

“A tarefa educativa, o desenvolvimento de hábitos solidários, a capacidade de pensar a vida humana de forma mais integral, a profundidade espiritual são realidades necessárias para dar qualidade às relações humanas, ...”

(Carta Encíclica Fratelli Tutti, do Papa Francisco, sobre a fraternidade e amizade social – item 167)

ORAÇÃO CRISTÃ ECUMÊNICA

Deus nosso, Trindade de amor,
a partir da poderosa comunhão da vossa intimidade divina,
infunde, no meio de nós, o rio do amor fraterno.
Dai-nos o amor que transparecia nos gestos de Jesus,
na sua família de Nazaré e na primeira comunidade cristã.

Concedei a nós, cristãos, que vivamos o Evangelho
e reconheçamos Cristo em cada ser humano,
para O vermos crucificado nas angústias dos abandonados
e dos esquecidos deste mundo
e ressuscitado em cada irmão que se levanta.

Vinde, Espírito Santo! Mostrai-nos a vossa beleza
refletida em todos os povos da terra,
para descobrirmos que todos são importantes,
que todos são necessários, que são rostos diferentes
da mesma humanidade amada por Deus.

Amém!



(81) 3087-0650



(81) 99863-0287



IMACULADO.COM.BR



COLEGIOIMACULADOOLINDA